



Tjänsteskrivelse

Datum

2025-11-19

Vår referens

Emma Ljungblad

Trafikplanerare

Emma.Ljungblad@malmo.se

Platser för gummigupp inom Paket Möllan TN-2025-2300

Sammanfattning

Som en åtgärd inom Paket Möllan, där syftet är att skapa ett grönare, tryggare och säkrare Möllevången, föreslås ett antal gator inom Möllevången förses med gummigupp.

Gummigupp föreslås på åtta platser, med syfte att dämpa hastigheten och skapa en säkrare och tryggare trafikmiljö för oskyddade trafikanter. Ett antal strategiskt placerade gummigupp i området minskar även risken för smittrafik på mindre gator i området.

Förslag till beslut

Tekniska nämndens trafikutskott föreslås besluta

att godkänna genomförandet av föreslagna trafiksäkerhetsåtgärder

Beslutsunderlag

- G-Tjänsteskrivelse TrU 251202 - Platser för gummigupp inom Paket Möllan

Beslutsplanering

Tekniska nämndens trafikutskott 2025-12-02

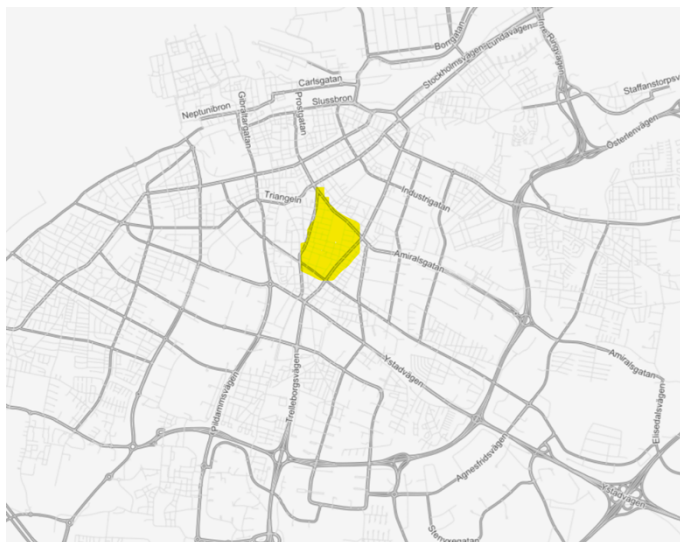
Beslutet skickas till

[Här skriver du vem beslutet ska skickas till efter att protokollet är justerat, ange funktion eller organisation. Uppgifterna överförs till protokoll och protokollsutdrag. I fliken expediera till, på ärendekortet, anger du fullständiga uppgifter som exempelvis e-postadress, som en information till nämndsekreteraren . Om beslutet inte ska expedieras, kan denna text och rubrik tas bort.]



Ärendet

Som en åtgärd inom Paket Möllan, där syftet är att skapa ett grönare, tryggare och säkrare Möllevången, föreslås ett antal gator inom Möllevången förses med gummigupp.



Möllevången.

Trygghet

Trafiken är en av flera orsaker till att människor känner sig otrygga i det offentliga rummet. Otryggheten i trafiken kan bero på den fysiska utformningen av trafikmiljön så väl som på trafikmängder eller andra trafikanters beteende. Begreppet trafiktrygghet handlar om individens subjektiva tolkning av risken att drabbas av en trafikolycka. Konsekvensen av otryggheten i stadens trafikmiljöer kan skapa en negativ upplevelse av att vistas och röra sig i det offentliga rummet. I förlängningen kan det leda till minskad rörelsefrihet, speciellt för oskyddade trafikanter (gående och cyklister) och inte minst för barn, unga och äldre. Otryggheten i trafikmiljön påverkar jämlikheten och jämställdheten i trafiksystemet. Den kan även få miljömässigt negativa konsekvenser om gång-, cykel- eller kollektivtrafiksresor ersätts med bilresor.

Trafiksäkerhet

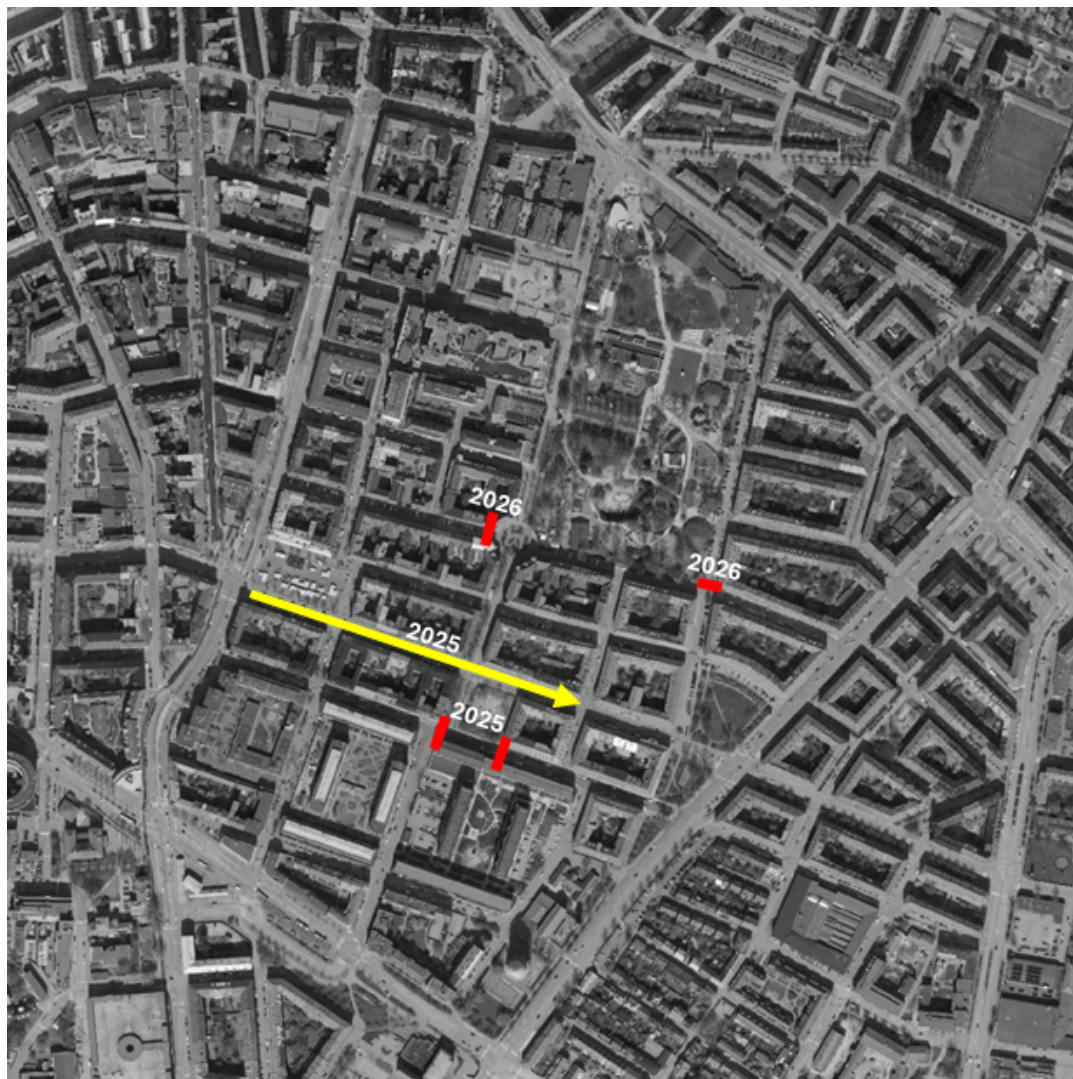
Nollvisionen beslutades i riksdagen 1997 och innebär att ingen i Sverige ska dödas eller skadas svårt i trafiken. Nollvisionen är ett etiskt ställningstagande och utgår från att olyckor inte alltid kan förhindras, eftersom människor ibland gör misstag. Vägar, gator och fordon måste därför utformas så att misstagen inte leder till döden eller allvarliga personskador.

Förslag på platser

På Möllevången föreslås trafiksäkerhetsåtgärder i form av enkla hastighetsdämpande åtgärder på åtta platser. Åtgärderna innebär att åtta gummigupp placeras ut för att minska trafiken i området och dämpa hastigheten på sträckorna. Detta skapar i sin tur en tryggare och säkrare trafikmiljö för de oskyddade trafikanter som rör sig i området



och korsar gatorna. Gummigupp föreslås för att understödja det test som ska genomföras med enkelriktning på Ystadsgatan och pollare på några ställen i området. Ett antal strategiskt placerade gummigupp i området minskar risken för att smittrafik söker sig till mindre gator, för att ta sig igenom området, som en följd av Ystadsgatans enkelriktning. Det håller även nere hastigheterna på dessa lokalgator, vilket bidrar till en ökad trygghet och säkerhet i området samtidigt som lösningen är flexibel.

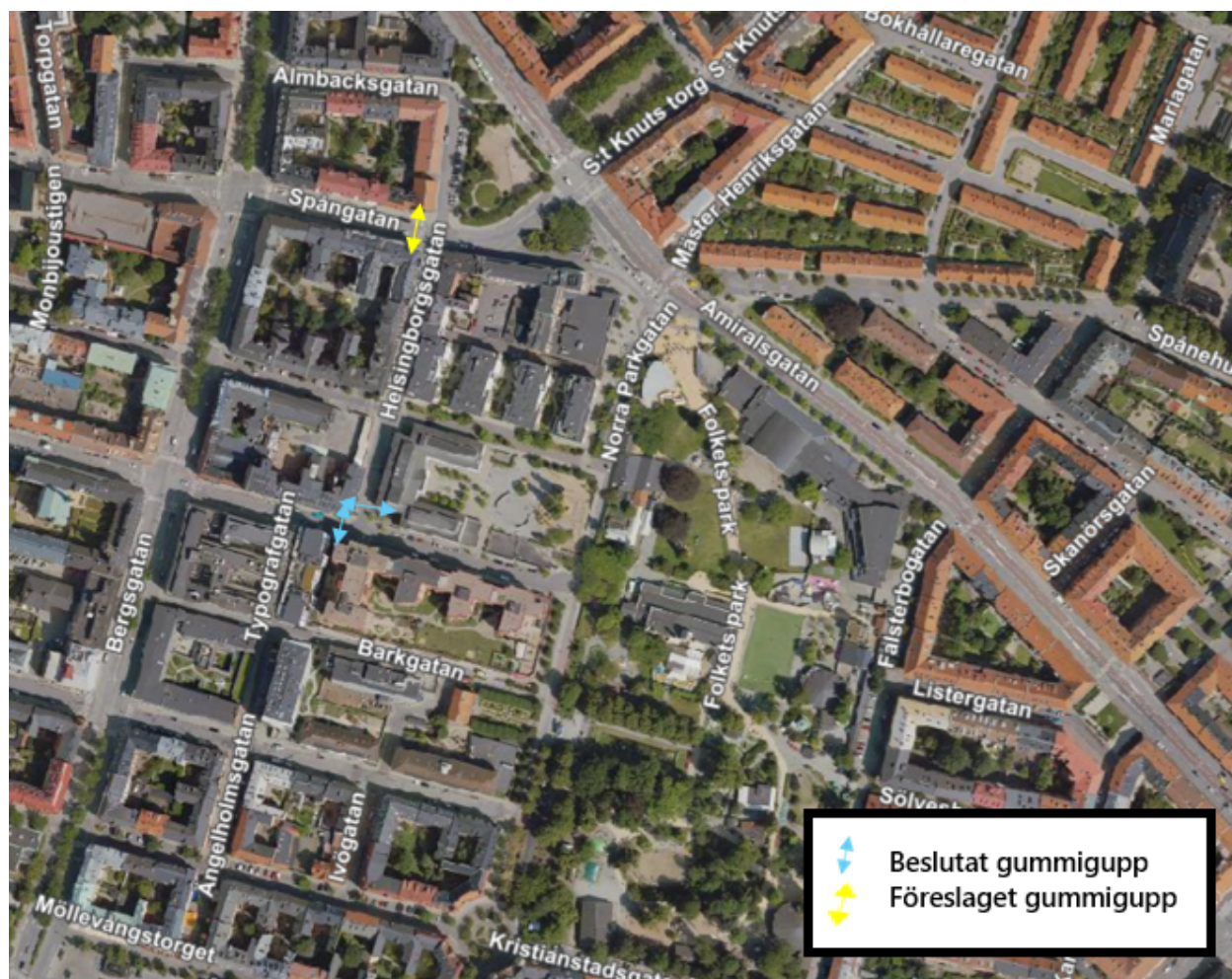


Åtgärder inom Paket Möllan som genomförs under 2025-2026. Gul pil är enkelriktning, röda streck markerar pollare.

Gummiguppen kommer att placeras på ett sådant vis att de påverkar cyklisternas framkomlighet i så låg grad som möjligt samtidigt som den hastighetsdämpande effekten på motorfordon blir god. Det kommer med andra ord bli ett släpp för cyklister vid sidan av guppen.



Följande platser föreslås förses med gummigupp i och med beslut i detta ärende:



Norra delen av Möllevången.

På **Spångatan** föreslås ett gummigupp vid övergångsstället i höjd med Babel. Här finns ett stort korsningsbehov och ett gummigupp skulle öka tryggheten och säkerheten på platsen till dess att hela gatan ses över.

I korsningen Friisgatan – Helsingborgsgatan finns det redan beslut på att placera ut två gummigupp i anslutning till skolgatan.



Södra delen av Möllevången.

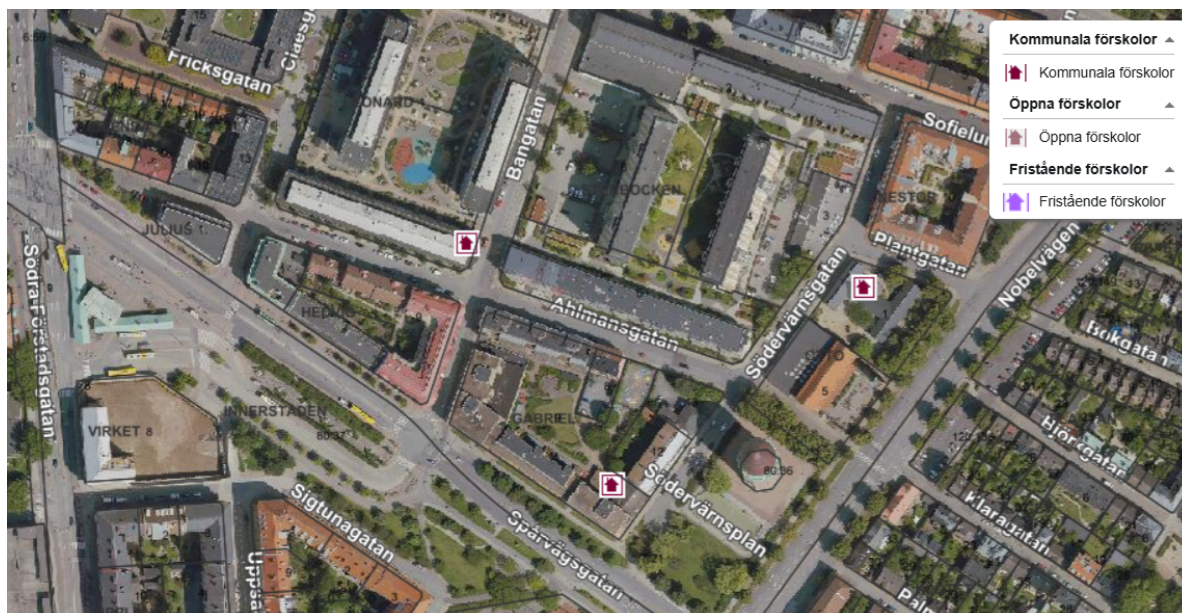
På den norra delen av **Claesgatan** har tidigare inkomna ärenden och dialog med polisen vittnat om en stökig situation på denna sträcka. Denna del var sommargata fram tills 31 oktober men är nu öppen för trafik igen. Här föreslås ett gummigupp strax innan övergångsstället som ligger i norr vid korsningen med Ystadsgatan.

På den västra delen av **Ystadsgatan** finns det sedan tidigare två gummigupp. Dessa är slitna och sönderkörda och kommer att bytas ut mot nya. Dessutom föreslås en utökning med ett gummigupp i höjd med övergångsstället vid Möllevångstorget. På så vis säkras samtliga övergångsställen i korsningen Ystadsgatan – Claesgatan.

När Ystadsgatan enkelriktas finns det en risk att trafiken, i alla fall initialt, ökar på **Falkenbergsgatan**. För att skapa en trygg trafiksituation på denna gata föreslås ett gummigupp per kvarter på denna gata, dvs totalt tre gummigupp.

På **Södervärnsgatan** utanför Södervärns förskola placeras ett gummigupp för att öka tryggheten på denna sträcka där det rör sig mindre barn med sina föräldrar.

På **Bangatan** föreslås ett gummigupp i höjd med Trädets förskola för att öka tryggheten på denna sträcka där det rör sig mindre barn med sina föräldrar.



Förskolor i södra delen av Möllervången.

Guppen ligger förslagsvis kvar under arbetet med projektet Paket Möllan och kommer att utvärderas under perioden. Om behov av permanenta farthinder finns på platserna därefter kommer ett nytt beslutsärende tas upp till beslut.

Ansvariga

Pernilla von Strokirch Enhetschef

Anna Modig Avdelningschef

Tobias Nilsson Direktör